



ZPRÁVODAJ

OBLASTNÍ NEMOCNICE PŘÍBRAM, a. s.

ČÍSLO 13 / ŘÍJEN 2013 / ZDARMA // www.nemocnicepribram.cz

Sportovní medicína očima ortopeda a traumatologa

Pojem „sportovní medicína“ je v České republice zatím poměrně neznámý, ačkoliv ve světě je tento obor již dlouhodobě zažitý. U nás je sportovní medicína známa především jako tělovýchovné lékařství, které se zabývá diagnostikou a léčbou v oblasti traumatologie a ortopedie pohybového aparátu, vnitřním lékařstvím ve vztahu k zátěži a v neposlední řadě také rehabilitací a fyzioterapií pohybového systému.

Jedná se o interdisciplinární obor, kterému se v oblasti ortopedie a traumatologie věnuje stále větší pozornost. Název může svádět k domněnce, že je tento obor zaměřen pouze na vrcholové a profesionální sportovce. To je však omyl. Sportovní medicína je určena rovněž pro řešení poranění a potíží vzniklých při rekreačním sportu a při běžné pohybové aktivitě. Poškození pohybového aparátu při sportu je bohužel jeho častým negativním průvodním jevem. Pod pojmem „úraz“ si laik obvykle představí zlomeninu kosti, což je však pouze jeden z mnoha typů poranění. Poškození se může týkat

úrazem, ale mohou vzniknout i z opakovaného nepřírozeného přetěžování.

Různé typy sportů mívají svá typická zranění. Je to dáno typem pohybu, který je pro ten který sport obvyklý. Častým společným jmenovatelem bývají i některé chyby „sportujících“ pacientů:

- nepřiměřená zátěž
- nedolčené poranění, které je zatěžováno předčasně
- nedostatečné nebo žádné rozcvičení před sportovním výkonem
- špatný pohybový stereotyp

Na ortopedii a traumatologii v příbramské nemocnici je péče o pacienty se



Také příbramský prvoligový volejbalový klub je v péči ortopedie nemocnice (foto Martin Janota)

v současné době také o českou reprezentaci běžců v orientačním běhu, o vrcholové horolezce a o prvoligové oddíly ve fotbale a volejbale.

Sportovním úrazům se věnuje skupina zkušených lékařů, kteří dlouhodobě využívají především artroskopickou operační techniku.

Otevřené dveře k nám mají samozřejmě všichni.

Artroskopie je moderní operační metoda, při které se do kloubu zavádí tenký optický přístroj – artroskop. Zároveň do kloubu proudí pod kontrolovaným tlakem sterilní tekutina, která kloub rozpíná. Vlastní kloubní dutina je osvětlena tzv. studeným světlem, které umožňuje operační skupině sledovat průběh operace na monitoru. Artroskop má průměr od 2,5 do 5 mm, takže incize – řezná ranka, přes kterou se artroskop zavádí do kloubu, je dlouhá jen asi 1 cm. Druhá incize (většinou stejné velikosti) se používá k zavedení operačních nástrojů.

Artroskopicky můžeme vyšetřovat a ošetřovat téměř všechny klouby v lidském těle, nejvhodnější jsou především velké klouby, jako je koleno, rameno a hlezno.

Tento miniinvazivní operační zákrok se provádí na operačním sále a umožňuje nejen přesnou diagnostiku poranění a onemocnění kloubů, ale i současné řešení zranění. Výhodou této moderní metody je především minimální zátěž pro pacienta, menší poškození zdravé tkáně, rychlejší hojení, menší pooperační bolestivost a nízké riziko infekce. Všech-

ny tyto okolnosti výrazně zkracují pobyt pacienta v nemocnici po operaci.

Kromě běžných artroskopických zákroků provádíme na našem oddělení

V čísle najdete	
Prevence infekcí	2
Mýty o cukrovce	2
Pavilon D1	3
Endokrinochirurgie v Příbrami	3
Trápí vás křečové žíly?	3
Špičky nukleární medicíny v Příbrami	4
Akupunktura v medicíně	4
Náhrada kloubu palce ruky	5
Rozšíření parkovacích míst	5
Kde se u nás občerstvíte	5
Lázeňské procedury na dosah	6

Artroskopické metody však nejsou jediné techniky, které se používají při řešení sportovních úrazů. K dalším často prováděným operacím patří například operace Achillovy šlachy pro úporný zánět či přetržení, plastika vazů kotníku při významné nestabilitě, operace tzv.



Artroskopická sestava – tzv. artroskopická věž

také svalů, šlach, chrupavek nebo šlachových a svalových úponů. Potíže nevznikají vždy jen jednorázovým násilím neboli

sportovními úrazy zařazena mezi priority oddělení. Lékařský tým ortopedicko-traumatologického oddělení pečuje

ORDINACE TĚLOVÝCHOVNÉHO LÉKAŘSTVÍ

Ordinace provádí prohlídky se zátěžovými testy včetně jejich vyhodnocení a následného vydání potřebného potvrzení. Ambulance zajišťuje případnou další odbornou lékařskou péči včetně diagnostiky, léčby a dispenzarizace v odborných ambulancích nemocnice s následnou péčí rehabilitační.

AREÁL I (Příbram I), budova J, přízemí

Provozní doba: čtvrtky 9:00 – 12:00 12:30 – 15:30

Kontaktní telefon: 318 641 330 (354)

V červnu 2013 otevřela naše nemocnice nové pracoviště lékárny – Zdravotnické potřeby.

Pracoviště vydává protetické nebo ortopedické pomůcky, na které je lékařem vystaven poukaz. Zároveň je však možné si mnoho pomůcek v případě potřeby zakoupit. Zdravotnické potřeby nabízejí ortézy, ortopedické pomůcky, podpažní a francouzské berle, vycházkové hole, zdravotní obuv sezónní i celoroční, vložky nejen do ortopedické obuvi, kompresní punčochy podpůrné i léčebné, obvazový materiál, prostředky na hojení ran, kompresivní obvazy, náplasti včetně náplastí fixačních nebo pooperačních, dezinfekční prostředky, přípravky k péči o pokožku dlouhodobě ležících pacientů a diabetiků, inkontinentní pomůcky, stomické pomůcky, teploměry, měřiče krevního tlaku a cukru v krvi, lékárníky, některé reha-

bilitační pomůcky a mnoho dalších pomůcek a prostředků.

Užitečné pomůcky zde najdou jak nastávající maminky (podpůrné těhotenské pásy, jednorázové kalhotky do porodnice, porodnické vložky, absorpční vložky do podprsenek), tak maminky po porodu (odsávačky mateř-

Kontaktní e-mail: zdrav.potreby@onp.cz

ského mléka, prsní kloboučky, kojící polštáře, odsávačky hlenů, teploměry klasické i digitální).

V nabídce je také pronájem elektrické odsávačky mateřského mléka.

Kromě umístění pracoviště a jeho nabídky je jeho další výhodou odborný personál lékárny, který všem zájemcům poradí a odpoví na dotazy osobně, telefonicky nebo e-mailem.

Letní novinka – Zdravotnické potřeby

PROVOZNÍ DOBA ZDRAVOTNICKÝCH POTŘEBY:
Pondělí - Čtvrtek 8:00 - 12:00 12:30 - 15:30
Pátek 8:00 - 12:00 12:30 - 15:00
Umístění: AREÁL I. (Příbram I), pavilon C, přízemí
Kontaktní telefon: 318 641 779
www.nemocnicepribram.cz

NEJÚČINNĚJŠÍ LÉČBOU RAKOVINY TLUSTÉHO STŘEVA JE PREVENCE

- Je Vám více než 55 let?
- Vyskytuje se ve Vaší rodině nádorové onemocnění tlustého střeva nebo konečníku?
- Zemřel nebo léčí se některý Váš příbuzný ve věku do 50 let s jakýmkoli nádorovým onemocněním?
- Byl Vám zjištěn nádor prsu, vaječníku nebo endometria a neměli jste doposud provedenou kolonoskopii?

Pokud jste si na některou z těchto otázek odpověděli ANO, otočte na stranu 2.

běžně i velmi náročné rekonstrukční operace, jako je například stabilizace ramenního kloubu po vykloubení, rekonstrukce rotátorové manžety, náhrada – plastika křížového vazů, šití menisků, řešení defektů chrupavky a další.

tenisového lokte nereagujícího na konzervativní terapii, rekonstrukce šlachových poutek na ruce a mnoho dalších.

doc. MUDr. Petr Višňa, Ph.D.,

primář ortopedicko-traumatologického oddělení ONP, a. s.

„Nemocnice se musí dál rozvíjet,“ říká současný předseda představenstva Oblastní nemocnice v Příbrami MUDr. Ivan Šedivý

Od letošního léta jste předsedou představenstva Oblastní nemocnice v Příbrami. Čeho chcete v této pozici pro nemocnici dosáhnout?

Určitě je mým hlavním cílem další rozvoj nemocnice. Mám k ní blízký vztah a velmi mi záleží na tom, aby se dál rozvíjela. Má to podle mě dvě základní roviny. Jisté je dobré, že má nemocnice dva nové pavilony, zrekonstruovala dvě křídla monobloku, rehabilitaci a podobně. Budu usilovat o dokončení rekonstrukce dalších bloků, například dalších prostor gynekologicko-porodnického oddělení tak, aby to byl moderní celek poskytující péči v prostředí odpovídající 21. století. To však nemůže být všechno. Nemocnice musí do budoucna obstát v neustálém rozvoji medicíny, v konkurenci, tedy v kvalitě poskytované péče. Na druhou stranu je nezbytné, aby byla schopna tento rozvoj a rozsah poskytované péče finančně ustat. A to je druhá rovina hlavního cíle. Jedno bez druhého není možné. Budu také usilovat o to, aby se neustupovalo tlaku pojišťoven. Nesouhlasím s rušením základních oborů v nemocnici, jako je plicní či infekce. Například naše infekční oddělení bylo již jediné ve Středočeském kraji a nyní mají být tato lůžka postoupena ještě nefunkčnímu oddělení v pražské Ústřední vojenské nemocnici. Budeme jediným krajem v České republice, který nebude mít na svém území tento obor, pro který byl v minulosti vybudován speciální pavilon.

Jak lze finanční zdraví tak velké nemocnice v současné době zajistit?

Není to samozřejmě vůbec jednoduché. Současná úhradová vyhláška nemocnice velmi finančně zatěžuje, neboť nejen že



nebere ohled na vnější vlivy, které nemocnice nemohou nijak ovlivnit, jako je třeba zvýšení DPH nebo vstupní ceny režií, ale snižuje nemocnicím úhradu například i za akutní péči. Dalším problémem bude určitě také přesčasová práce zdravotníků. Nicméně je třeba pokračovat v důsledném přístupu k vyvážení některých nákladů nemocnice. To znamená pokračovat ve výběrových řízeních na některé služby, jako je úklid nebo energie a zároveň dál přehodnocovat náklady na komodity, které pro nemocnice znamenají často velkou zátěž, jako jsou léky a zdravotnické prostředky.

Znáte příbramskou nemocnici zevnitř i zvenku. Jak ji s tímto nadhledem dnes vidíte?

Nemocnice je mojí srdeční záležitostí, pracuji zde již 35 let. Určitě si za dlouhou dobu své často nejednoduché existence vybojovala právoplatné místo mezi ostatními poskytovateli péče ve Středočeském kraji. Udělám všechno pro to, aby se dál rozvíjela a aby i nadále zkvalitňovala péči o naše pacienty.

Zprovoznění pavilonu D₁ konečně na dohled

Začátkem měsíce září byla podepsána smlouva na dodávku zdravotnické technologie do pavilonu D₁. Konečně se podaří zprovoznit nově zrekonstruovaný pavilon, který je již více než rok stavebně dokončen, ale nebylo možné do něj nastěhovat plánovaná oddělení, protože chyběly finanční prostředky na nákup zdravotnických přístrojů a vybavení.

Finanční prostředky se v rozpočtu Středočeského kraje nyní našly a v souladu se zákonem proběhla veřejná zakázka. Byl vybrán zájemce, který nabídl nejvýhodnější cenové podmínky. Podpis smlouvy tak odstartoval proces dodávky zdravotnické techniky, který by měl být dokončen do konce roku 2013.

Do zrekonstruovaných prostor se bude moci přestěhovat kompletní oční oddělení, a to jak ambulantní část, tak moderní operační sál. Je více než zřejmé, že toto oddělení nové prostory nutně potřebuje, protože dosavadní prostory v nejstarší části nemocnice nejsou důstojné ani pro pacienty ani pro lékaře a zdravotní personál. Dále bude v pavilonu D₁



Křídlo D₁ monobloku D

roku 2014 budou všechna přestěhovaná pracoviště funkční a věříme, že pacienti Oblastní nemocnice Příbram ocení kvalitu nových pracovišť, protože se jedná o pracoviště opravdu nadstandardní.

Tím však restrukturalizace nemocnice určitě nekončí. Přestěhování pracovišť do pavilonu D₁ je pouze startovací částí rozsáhlejších přemístění pracovišť v rámci Oblastní nemocnice Příbram. Předpoklá-

ne nutnost přejíždění mezi areály a zároveň budou pacienti plně využívat stále modernější zázemí a špičkové zdravotnické technologie, které nabízí areál I. Tyto přesuny neproběhnou najednou, protože v krátkodobém horizontu nemůžeme očekávat výraznější investiční prostředky na další rekonstrukci zbývajících prostor nemocnice. Budeme muset postupovat metodou dílčích kroků. Postupně by mělo dojít i k modernizaci zázemí interních ambulancí v pavilonu I a k centralizaci péče o pacienty interních oborů. Chystáme rovněž rekonstrukci porodních sálů s vytvořením moderních porodních boxů odpovídajících současným trendům a požadavkům maminek.

Pevně věříme, že se nám i nadále bude dařit zlepšovat nemocniční prostředí jak pro naše pacienty, tak i zdokonalovat pracovní prostředí pro naše zaměstnance. Byli bychom velmi rádi, kdyby v dohledné době mohla naše nemocnice nabízet pacientům tak vysoký standard, se kterým se mohou setkat už dnes v prostorách pavilonů C, F, D₃ a do konce roku i D₁. Těšíme se na to, že pavilon D₁ budeme moci na přelomu roku veřejnosti a našim pacientům představit v plné kráse.

–red–



Budoucí čekárna D₁ monobloku

umístěno kompletní ambulantní pracoviště urologie, oddělení radiodiagnostiky – ultrazvuk, mamograf, denzitometr (následně i CT – počítačový tomograf) a endoskopické centrum gastroenterologie vybavené nejmodernější dostupnou technikou. **Očekáváme, že s počátkem**

dáme další přesuny a koncentraci provozů jednotlivých oddělení, která jsou dosud rozptýlena mezi dvěma areály, cílově do areálu I.

Pacientům tak budeme schopni nabídnout komplexnější péči koncentrovanou v jediném areálu, postupně tudíž odpad-

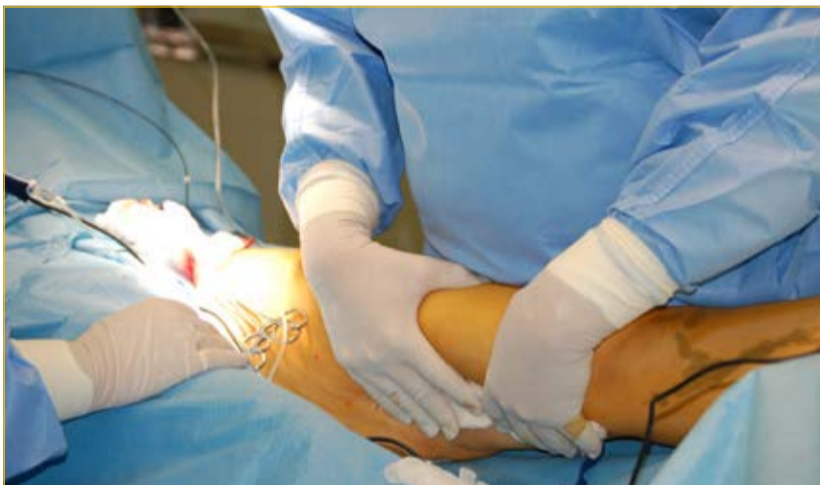
Máte-li problém s křečovými žilami, řešte je v chladném období!

Každý rok si s příchodem podzimu část pacientů začíná uvědomovat některé zdravotní problémy, které jim v teplém období zhoršovaly poklid dovolené. Do této kategorie patří i křečové žíly, které zpravidla v letních měsících sužují část pacientů otoky, záněty, bolestmi, pocitu těžkých nohou a v neposlední řadě i kosmetickými problémy. Proto podzim a následně chlad-

Výrazně dokonalejší technikou je pojišťovnou nehrzená operace – radiofrekvenční ablace křečových žil.

né měsíce jsou tou správnou dobou k dořešení dlouhodobých potíží.

Operace křečových žil sice nejsou v létě zakázané, ale pro pooperační nutnost nošení elastické bandáže nebo elastických pun-



telem na dědičnost a výskyt některých nežádoucích faktorů (obezita, hormonální antikoncepce, práce vestoje), upřesnit diagnózu ultrazvukem a nabídnout pacientovi možné operační řešení. V dnešní době máme více možností, jak výrazný klinický náález řešit. Klasická operace, kdy se celý velký žilní kmen odstraní buď vcelku nebo jeho limitovaná část, se nazývá stripping a zpravidla s tím souvisí ještě revize žilních kmenů v třísele nebo v podkolenní. Tato technika je stará již několik desetiletí. Pro pacienta je však výrazně zatěžující, s delší pracovní

Při radiofrekvenční ablací se hlavní žilní kmeny a větve nevytrhávají jako při klasické operaci, ale zataví se vlněním, které uzavře žilní kmeny a větve a část křečových žil zmizí již při operaci. Tak je nutnost dořešení bočních větví významně nižší a návratnost je téměř mizivá – 2 až 4 % do pěti let. Samozřejmě je výrazný kosmetický profit a nejdůležitější je, že pacient může velice brzo zpátky do práce během několika dní podle klinického nálezu. Zkrácena je také doba nošení elastické bandáže nebo elastických punčoch po operaci oproti klasické metodě zhruba o polovinu tj. 2–3 týdny. Je důležité vědět, že křečové žíly jsou u každého pacienta v jiném rozsahu, a tak podrobné informace o operatéra získá pacient tzv. na míru v čase, kdy se rozhodne k operaci.

V Oblastní nemocnici Příbram na chirurgickém oddělení provádí tuto nejmodernější operaci křečových žil MUDr. Jaroslav Kliment již šest let, s odoperovanými téměř tisíci pacienty z celé republiky. Pokud jste tedy pacientem s tímto handicapem, není nic jednoduššího, než se objednat do cévní poradny nemocnice a osobně se poradit o svých zdravotních problémech.

Kontaktní telefon: 318 641 278.

–red–

Nová sekce odborné chirurgické společnosti založena v Příbrami



Zleva: prof. MUDr. Josef Dvořák, MUDr. Svatopluk Smutný a MUDr. Stanislav Holobrada

Ve čtvrtek 26. září uspořádalo chirurgické oddělení Oblastní nemocnice Příbram již 2. setkání pod Svatou Horou. Hlavním tématem tohoto semináře byla operativita štítné žlázy a příštích tělísek.

Přednášet do Příbrami o vývoji a současných možnostech této operativy přijel svým kolegům chirurgům a endokrinologům nejznámější český chirurg v této oblasti profesor MUDr. Josef Dvořák.

Kromě přednášek byla v Příbrami 26. září založena nová endokrinochirurgická sekce při odborné chirurgické společnosti ČLS J. E. Purkyně.

Stejně jako loni se setkání účastnili

chirurgové a endokrinologové z celé republiky. Setkání mělo i velmi osobní rovinu, neboť v Příbrami při této příležitosti oslavil prof. MUDr. Josef Dvořák své 70. narozeniny.

Profesor Dvořák se řadí mezi takové kapacity, jakou je např. profesor Pavel Pafko.

Sama Oblastní nemocnice Příbram disponuje špičkovými odborníky na tuto problematiku, kteří operují pacienty z celé naší země. To ilustruje i zvolení prvního předsedy nové sekce. Stal se jím MUDr. Svatopluk Smutný, endokrinochirurg příbramské nemocnice.

–red–



Metoda RFA pracuje na principu vlnění podobně jako mikrovlnná trouba

čoch není letní období vhodné. Správné řešení výrazného klinického a kosmetického rázu je nutné svěřit do péče lékaře, který se touto problematikou zabývá, což je v tomto případě cévní chirurg. Ten by měl pacienta dokonale vyšetřit klinicky se zře-

neschopností (podle profese přibližně měsíc), s horšími kosmetickými výsledky a statistickou návratností podle dědičnosti do 5 let od operace (15 až 25 %). Klasická operace je hrazena pojišťovnou při několikaleté hospitalizaci.



Setkání vzbudilo mezi lékaři mimořádný ohlas

„Ve zlepšení výnosů nemocnic nám brání současná úhradová vyhláška,“



říká radní pro zdravotnictví Středočeského kraje Jiřina Fialová

se mělo ministerstvo zabývat a ne vymýšlet, jak zrušit dětské domovy pro děti se zdravotním a mentálním postižením či měnit psychiatrické léčebny na psychiatrické nemocnice nebo omezovat komplexní lázeňskou péči.

Zdraví lidí a zdravotnictví by nemělo být chápáno jako výhodný obchodní artikl. Co si o tom myslíte?

Finance neprovázejí jen klienty, ale také provozovatele a zřizovatele zdravotnických zařízení, kteří stále musejí přepočítávat, na co mají a na co už ne. Připočteme také tlak firem zabývajících se vybavením zdravotní technikou, přístroji, zdravotními potřebami, léky, ale i IT technikou zaměřenou na zdravotnictví. K tomu všemu pak přispívá současná úhradová vyhláška a zvýšená sazba DPH a „propad“ hospodářského výsledku je tu. Možností likvidace tohoto propadu mnoho není a řadu opatření jsme již udělali. U každé jiné činnosti (firmy) pomáhá například investice a také vylepšení nebo rozšíření nabízené služby, které přináší zvýšení

tržeb. Ne tak ve zdravotnictví. Koupím nový přístroj nebo investuji do rekonstrukce pavilonu, čímž zlepším služby obyvatelům, ale pro mne to neznamená zvýšený zisk – pacientů je stále stejně, ale znamená to zvýšené odpisy, případně ještě zvýšené náklady na energie, atd. Kde tedy můžeme ve zdravotnictví šetřit? V první řadě je potřeba hlídat všechny náklady, investiční i neinvestiční a vydávat je velmi uvážlivě. To děláme minimálně již druhým rokem. Další možnost je zlepšit výnosy. V tom nám docela brání Úhradová vyhláška a nemalou překážkou je i zvýšené DPH. Co nám tedy zbývá? Hlídat každou korunu! Proto sledujeme měsíčně náklady i výnosy a jsem ráda, že Oblastní nemocnice Příbram, a. s., svůj hospodářský výsledek měsíc od měsíce zlepšuje, ačkoliv se stále jedná o záporná čísla. V červenci to byly 3 458 359 Kč. Věřím, že v dalších měsících se podaří snížit i propad za první pololetí, což je 35 milionů Kč. Nemůžeme spoléhat na dotace ani na základy, musíme každý z nás ukázat, jací jsme hospodáři.

Je zdravotnictví opravdu takový problém, jak o něm slyšíme?

Podle mého názoru máme minimálně dva velké problémy v našem zdravotnictví, a to hlavně nedostatek financí, který však přímo navazuje na absenci koncepce zdravotnictví ČR. Každý kraj se pak snaží vytvořit svoji koncepci a tak je zdravotnictví nejednotné, nenavazující na sebe, někde možná nedostatečně zajištěné a jinde se může stát i nadbytečné. Tím by

Totální náhrady kořenového kloubu palce ruky

Ortopedicko-traumatologické oddělení ON Příbram je akreditované pracoviště zajišťující traumatologickou a ortopedickou péči pro pacienty ze spádovosti kolem 130 000 obyvatel. Počet operačních výkonů meziročně narůstá cca o 10 %. V roce 2009 bylo na ortopedii provedeno přibližně 1 200 operací a v roce letošním je předpoklad provedení více než 1 700 operací. Ještě větší vzestup je patrný u operací umělých kloubů, kde oproti 149 TEP z roku 2009 bude letos provedeno cca 300 implantací umělých kloubů. Souběžně se zvýšením celkového objemu provedených operací je snahou oddělení zavádět nové metody. Jednou z nich je řešení pokročilé artrózy kořenového kloubu palce pomocí totální náhrady. S touto metodou má přítom v České republice zatím zkušenosti jen několik pracovišť, mezi které se počítá i příbramská ortopedie.

Artróza kořenového kloubu palce ruky – rhizartróza je poměrně častým onemocněním, které se může objevit v každém věku. Bývá vesměs značně bolestivá a omezuje funkci palce ruky především při úchopu. Totální náhrada kloubu navrátí pacientovi funkčnost a pohyblivost palce ruky při

zachování svalové síly. Stejně významné je také odstranění výrazné bolestivosti postiženého palce.

doc. MUDr. Petr Višňa, Ph.D.,
primář ortopedicko-traumatologického oddělení ONP, a. s.



Trápí vás nosní polypy?

Nosní polypy (nosní polypóza) je onemocnění, které se vyskytuje u pacientů v každém věku, typicky však u dospělých a starších pacientů. Postihuje zhruba 4 % populace. Spočívá ve zbytnění nosní sliznice, která se postupně vyklenuje až v polypy. Příčiny vzniku nosních polypů nejsou zcela objasněny, často vznikají na podkladě chronického čili dlouhodobého zánětu. Nosní polypy většinou vyrůstají z vedlejších nosních dutin. Postupným zvětšováním polypů dochází až k uzavěru vývodů vedlejších nosních dutin, snížení volného

objemu dutiny nosní a tím zhoršování průchodnosti horních cest dýchacích.

Typickými projevy nosní polypózy je zhoršená nosní průchodnost (často oboustranná), chronic-

Při podezření na nosní polypózu by měl pacient vždy absolvovat ORL vyšetření.

ká rýma, opakující se záněty dutin a zhoršení čichu. Dalšími příznaky mohou být chrápání, huňňavá řeč, opakované tlakové bolesti hlavy v okolí očí nebo ve spáncích. U paci-

entů s průduškovým astmatem může při rozvoji nosní polypózy dojít i ke zhoršení projevů astmatu.

Při podezření na nosní polypózu by měl pacient vždy absolvovat ORL vyšetření. Otorinolaryngolog pacienta vyšetří, případně provede ambulantně endoskopii dutiny nosní, stanoví rozsah postižení a způsob léčby. Dalším krokem při zjištění nosních polypů je provedení CT. Vhodné je též vyšetření alergologem ke stanovení případného alergického podkladu nosní polypózy se zaměřením na následnou léčbu.

V léčbě jsou na prvním místě intranazální kortikosteroidy (nosní

sprej), které potlačují chronickou zánětlivou aktivitu nosní sliznice. Při větším rozsahu polypózy je dalším krokem chirurgický výkon. Vlastní operační výkon se provádí za několikadenní hospitalizace v celkové anestezii. Potřebná doba rekonvalescence po výkonu se pohybuje kolem dvou až tří týdnů. Lze konstatovat, že nosní polypóza je problémem relativně častým, který pacienty silně obtěžuje. Proto by každý pacient, kterého trápí dlouhodobější nosní příznaky, měl navštívit odbornou ambulanci k ORL vyšetření.

MUDr. Martin Antoš,
lékař ORL oddělení ONP, a. s.

NEMOCNICE ROZŠÍŘILA PARKOVACÍ PLOCHY

Od srpna 2013 rozšířila Oblastní nemocnice Příbram parkovací stání i v Areálu I, kde je poskytována komplexní akutní péče. Byl zahájen provoz odstavné parkovací plochy a zvýšil se počet míst k parkování o dalších 100 míst. Současně byla realizována opatření k regulaci dopravy uvnitř Areálu I. Hlavním cílem těchto opatření je, stejně jako v areálu II na Zdaboři, zejména zajištění volných parkovacích míst pro pacienty a zaměstnance nemocnice a zvýšení bezpečnosti dopravy.

CENY PARKOVÁNÍ V OBOU AREÁLECH:

Prvních 15 minut zdarma.

**Pondělí až pátek od 6:00 do 18:00 hodin:
10 Kč za každou i započatou hodinu.**

Pondělí až pátek od 18:00 do 6:00: 20 Kč za celou noc.

Soboty, neděle a svátky: 20 Kč za celý den.



LÉKÁRNA
Oblastní nemocnice
Příbram, a. s.

**PODZIMNÍ AKČNÍ CENY
ŘÍJEN-PROSINEC 2013**

CONDROSULF 400 60×400mg tobolky



K léčbě degenerativních onemocnění kloubů, zejména kolenního nebo kyčelního mírného až středního stupně a artrózy kloubů prstů ruky.

299 Kč

NAC AL 600 šumivé tablety 10×600 mg



55 Kč

Zkapalňuje hustý hlen v průduškách, podporuje vykašlávání nahromaděného sekretu a může přispět k zmírnění dráždění na kašel.

PROSTAMOL UNO tobolky 60×320 mg



Na obtíže při močení způsobené nezhoubným zbytněním prostaty.

390 Kč

RAKYTNÍČEK Multivitaminové želatinky s rakytníkem 70 kusů

175 Kč



Želatinky RAKYTNÍČEK jsou výborné nejen svou ovocnou chutí, obsahují totiž až 20 % ovocné šťávy, ale i vysoký obsah 9 vitaminů.

Navštivte pracoviště **CENTRA KOMPLEXNÍ REHABILITAČNÍ PÉČE** a vyberte si z nabídky relaxačních balíčků.

Pečovat o Vás bude tým kvalifikovaných fyzioterapeutů.

Nabízíme oblíbené procedury:

- » Perličkové koupele
- » Podvodní masáže
- » Rašelinové zábaly
- » Relaxační masáže
- » Relaxační masáže hlavy a obličeje

 OBLASTNÍ NEMOCNICE PŘÍBRAM, a. s.

Odborné poradenství ZDARMA



Lázeňské procedury na dosah – relaxujte u nás!

Objednávejte se osobně nebo telefonicky na čísle 318 654 357 od pondělí do pátku vždy od 7:00 do 12:00 a od 12:30 do 15:00

» ceny balíčků již od 300 Kč » možnost dárkových poukazů

CENTRUM KOMPLEXNÍ REHABILITAČNÍ PÉČE  OBLASTNÍ NEMOCNICE PŘÍBRAM, a. s.

AREÁL II, Podbrdská 269, 261 95, Příbram V – Zdaboř, budova D
www.nemocnicepribram.cz

KDE SE U NÁS OBČERSTVIT?

Oblastní nemocnice Příbram nabízí v obou svých areálech možnost teplého i studeného občerstvení pro pacienty, jejich doprovod i ostatní veřejnost. Zakoupené zboží je možné si odnést s sebou.

NABÍDKA OBČERSTVENÍ:

Polévky: gulášová, dršťková, boršč...

Teplá jídla: kuřecí i vepřové řízky, šleh, přílohy...

Jídla rychlého občerstvení: hamburgery, tortily, smažený sýr v housce

sladké i slané záviny, dezerty, zákusky, domácí pečivo, cukrovinky
káva, čaj, nealko nápoje








KDE NÁS NAJDETE?

AREÁL I: pavilon P, 1. patro

provozní doba: pondělí až pátek 9:00 – 13:30

AREÁL II: pavilon F, 1. patro

provozní doba: pondělí až pátek 8:30 – 12:45

	latinsky umění	doušek	první díl tajenky	ode dne vydání		chem. zn. americia	francouzský herec	tropické ovoce	značka ruských stíhaček		chem. zn. neptunia	planetka	řeka	mužské jméno	ruský souhlas	dodat vůně	třetí díl tajenky	slovensky jinak	litinové pláty na plotně	
český spisovatel					mužské jméno					nezískat mléko z vemene										
anglicky cesta					sjednotitel Egypta zástup					tavením proděravěná anglicky dub										
skladiště						značka fim. čisl. 51				čisticí prostředek sumerské město				koupelová sůl cyklický amid						
	český herec	vzorek měřidla malý buvol						vozidlo						Asiatky otázka při sázce						
rybářské síťe všeho druhu								přístroj k měření počtu kroků										tretka	vítěz Velké pardubické (1984)	
osobní zájmeno				frapantní	česká řeka															
ztvrdlá otlačená kůže																		španělsky vidět váček		
ženské jméno														chem. zn. hliníku				silniční poplatek cestovní průkaz		
	anglicky sporty	otrok (zastar.) bakalářský oděv				nizozemská mléčina		oplakat	pracoviště v dole	chem. zn. nobelia	pokořový keřík									
hospodářství																			jemné likéry balkánská řeka	opadání rod švédských králů
kamenná dlažba					druhý díl tajenky sochy na Velikon. o.														ruský malíř diplomatická korespondence	
číslovka					francouzský malíř zkratka vybušniny						cyklohexanon jemný nádech								šedesát kusů vlákno	
plzeňský fotbalista									starořecký filozof chem. zn. rádia										opět chem. zn. tantalu	
v sanskrtu touha po životě							ruská řeka													baletní postoj na jedné noze
setnouti							Chateaubriandova povídka							prýč						Erato, Knar, Serov, Terek, tršna, ver

Nakladatelství CanisTR.cz – knihy nejen o psech. Tajenku zasílejte na canistr@atlas.cz, třem vylosovaným zašleme knihu z naší produkce.