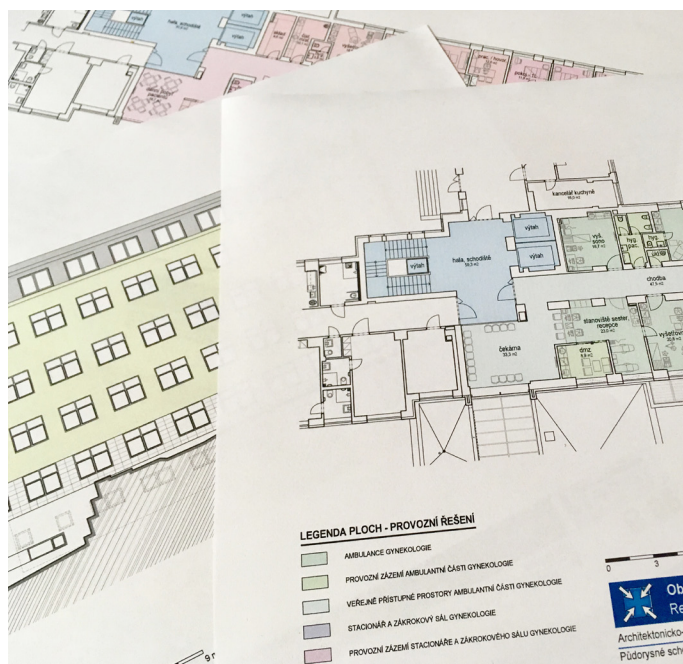


Začala rekonstrukce druhé části pavilonu D4 za téměř 100 milionů korun

Před několika málo dny byly zahájeny práce na rekonstrukci zbývajících pater pavilonu D4. Přestavba se týká celkem tří nadzemních a jednoho podzemního podlaží. Trvat bude celkem 11 měsíců a práce provádí (s nejnižší nabídkou necelých 94 milionů) příbramská stavební firma Staveko. Rekonstrukce zbývajících pater pavilonu D4 je hrazena Středočeským krajem.

„Projekt navazuje na rekonstrukci vrchních tří pater pavilonu D4, kde vznikla nová porodnice, oddělení šestinedělí a zázemí pro lékaře. Ve zbývajících čtyřech patrech bude následně nové lůžkové gynekologické oddělení, gynekologické ambulance se zákrokovým sálem a denním stacionářem a dále skladovací prostory a šatny,“ popsal hlavní body rekonstrukce Ing. Tomáš Hadžega, který je náměstkem pro ekonomiku a provoz Oblastní nemocnice v Příbrami.

V rámci stavebních prací dojde k vybudování nové komunikační vertikály, která propojí všechna



LEGENDA PLOCH - PROVOZNÍ ŘEŠENÍ

- AMBUKANCE GYNEKOLOGIE
- PROVOZNÍ ZÁZEMÍ AMBUKANTNÍ ČÁSTI GYNEKOLOGIE
- VEŘEJNÉ PŘÍSTUPNÉ PROSTORY AMBUKANTNÍ ČÁSTI GYNEKOLOGIE
- STACIONÁŘ A ZÁKROKOVÝ SÁL GYNEKOLOGIE
- PROVOZNÍ ZÁZEMÍ STACIONÁŘE A ZÁKROKOVÉHO SÁLU GYNEKOLOGIE



dáčekem, získá díky této investici odpovídající zázemí.

Kvůli stavbě bude nutné odstavit babybox

Z důvodu stavebního zásahu do vnějšího pláště a stavby komunikační vertikály bude muset být zhruba na dobu tří měsíců odpojen zdejší babybox. Vzhledem k nutnosti jeho napojení na porodní oddělení není v tuto chvíli jiné umístění možné.

Provoz porodnice stavbou nijak dotčený nebude

Rekonstrukce se nijak nedotkne zdejší porodnice ani oddělení pro novorozence. V nemocnici dále bude poskytováno akutní gynekologické ošetření, pouze ambulance byly přesunuty do areálu II na Zdaboři.

V letošním roce se nemocnice dočká ještě jedné významné rekonstrukce. V prvních měsících roku 2019 bude zprovozněno lůžkové oddělení paliativní péče, které vznikne rekonstrukcí lůžkového oddělení interny IV. Cena rekonstrukce je 24 milionů korun a bude opět hrazena z dotace zřizovatele. Oblastní nemocnice v Příbrami se tak stane první nemocnicí zřizovanou Středočeským krajem, která otevře obdobné oddělení. Zároveň bude jednou z prvních v rámci celé České republiky.

podlaží výtahem. Kompletně nové budou inženýrské sítě, dojde k výměně oken, zateplení a také k parkovým úpravám okolních prostor.

„Možná ještě větší ceností než to, že budeme a máme již krásné některé prostory, je personál. Stáváme se vyhledávaným místem pro porod. Příbramská nemocnice má neustále zvyšující se trend, a to je především díky zdejšímu týmu, kterému děkuji,“ řekl předseda představenstva ON Příbram MUDr. Stanislav Holobrada.

Nemocnice už nyní disponuje potřebnými přístroji a vybavením.

V příštím roce pak plánuje dovybavení nově vzniklých provozů. Za tímto účelem bude vedení nemocnice žádat Středočeský kraj o investiční dotaci.

Jedním z důvodů, proč příbramská nemocnice získala prostředky pro tuto rekonstrukci je fakt, že její hospodaření patří mezi nejlepší v rámci Středočeského kraje. Tuto skutečnost připomněl člen představenstva ON Příbram Petr Větrovský, který dále uvedl, že je rád, že výjimečný tým gynekologicko – porodnického oddělení, vedeného primářem MUDr. Petrem Chu-

V čísle najdete

3

Operační sály mají obměněné vybavení za 19 miliónů

5

Oddělení zobrazovacích metod

6

Dětská skupina Zdravínek

10

Podbrdské pediatrické dny

11

Kadeřábkův den

Pacienti s onemocněním sítnice již nebudou muset do Prahy

Nejen vedení příbramské nemocnice potěšila zpráva o tom, že její oční oddělení získalo status centrové péče. Pacienti s onemocněním zadního segmentu oka tak v drtivé většině případů nebudou muset kvůli léčbě do praž-

ských očních klinik. O tomto úspěchu, který pouze potvrzuje fakt, že oční oddělení v rámci Oblastní nemocnice Příbram patří ke špičce v rámci celé republiky, jsme si povídali s primářem MUDr. Radkem Bodnárem.



■ Operace oka - centrum pro léčbu zadního segmentu

■ Oční oddělení ON Příbram získalo status centrové péče, co to vůbec znamená?

My jsme vlastně získali status aplikačního centra pro léčbu některých onemocnění zadní části oka. Aby toto mohlo probíhat, je nutné mít schválenou centrovou péči pro danou nemocnici. To se většinou vztahuje na určité skupiny léků (onkologie, gastroenterologie atd.) Naše nemocnice ho do této doby neměla. O to bylo schvalovací řízení složitější.

■ Co jste jako oddělení museli splnit, abyste toho dosáhli?

Příprava na to v podstatě trvala několik let. Museli jsme mít dostatečný počet plně kvalifikovaných lékařů, museli jsme vytvořit zázemí pro operace sadního segmentu oka (sítnice). Bylo nutné zajistit i dostatečné přístrojové vybavení.

■ Bude tato změna nějak přínosná pro pacienty? Pokud ano, tak jak?

Tato změna je nesmírně důležitá pro naše pacienty s onemocněním sítnice, a to zejména s věkem podmíněnou makulární degenerací, diabetickou retinopatií (onemocnění sítnice u cukrovky) a s akutními uzávěry žil sítnice. Všechny pacienty jsme dosud byli schopni vyšetřit a indikovat k léčbě, ale nemohli je léčit a byli jsme nuceni je odesílat na aplikace do Prahy na oční kliniky. I přes skvělou spolupráci s většinou očních klinik, bylo mnohdy složité naše pacienty na tuto léčbu dostat, protože i tato pracoviště mají kapacitní limity. Proto jsme velice rádi, že se nám podařilo ve spolupráci s vedením naší nemocnice dotáhnout tuto záležitost do úspěšného konce.

■ Co tato novinka znamená osobně pro vás, pro primáře tohoto oddělení?

Mám velkou radost, že se nám to podařilo. Pro mne to znamená hlavně další zvýšení kvality péče o naše pacienty.

Operační sály příbramské nemocnice mají obměněné vybavení za 19 milionů

Lékařům při laparoskopických zákrocích pomohou s orientací v prostoru a odhadem vzdáleností nově i 3D brýle se speciální laparoskopickou 3D kamerou.

Centrální operační sály příbramské nemocnice získaly během krátké odstavky nové technologie, o kterých se před časem většině lidí ani nesnilo. Na všech šesti operačních sálech je nyní k dispozici laparoskopické vybavení s minimálně Full-HD kvalitou a vysoko – kontrastními monitory.

Oba sály, které jsou určeny ortopedii, pak disponují vlastním rentgenovým přístrojem a laparoskopickou věží, což umožní navýšit počty operací a snížit čekací dobu. Další chirurgické a gynekologické sály budou nově moci využívat nejmodernější techniku pro 4K ultra-rezoluční laparoskopii a 3D laparoskopii s fluorescencí-

ním zobrazením v případě určitých speciálních operací. „Velmi mě těší, že se podařilo získat dotaci od IROP, velký dík patří i Středočeskému kraji za kofinancování této investice. Věřím, že nové přístrojové vybavení bude prospěšné pro lékaře i pacienty a posune úroveň operativy v naší nemocnici opět o kousek výš,“ přál by si předseda představenstva Oblastní nemocnice Příbram MUDr. Stanislav Holobrada.

Celková investice do vybavení na centrální operační sály přesáhla 19 milionů korun bez DPH. Částka byla hrazena z dotace Integrovaného regionálního operačního programu za spolufinancování Středočeského kraje.



Primář mikrobiologie a parazitologie: Po škole jsem ty malé potvory už nechtěl ani vidět

Chtěl dělat prakticky cokoliv jiného, než obor, který vystudoval. Život ho však zavál zpět do Příbrami, kde se stal primářem oddělení Mikrobiologie a parazitologie. A právě tato práce ho nyní naplňuje natolik, že se věnuje i publikační činnosti a podařilo se mu izolovat některé jedinečné bakterie. Řeč je o primáři MUDr. Petru Ježkovi.

■ Kudy šla vaše cesta, než jste se stal primářem?

Já jsem po absolutoriu na vysoké škole prohlásil, ty potvory malé už nechci v životě vidět. Tehdy jsem dostal umístěnku do Terezína, kam jsem moc nechtěl. Pak jsem hledal a hledal, až jsem našel místo na Akademii věd v Českých Budějovicích, kam mě vzali i s kamarádem. Měl jsem ale rodinu a nedostali jsme tam byt, tak jsem se následně dostal do Příbrami na mikrobiologii a začal dělat to, co jsem nikdy nechtěl (smích).

■ Už vás ty potvory malé začaly bavit?

Mě to chytlo vlastně hned po začátku. Začal jsem na to nahlížet jinak a hledat si v tom ty zajímavosti.

■ Ty zajímavosti souvisí s těmi články, co publikujete?

Je toho víc. Teď naposled mykobaktoriózy, kampilobakteriové infekce. Vloni jsme s tímto mikroorganizmem byli ve Francii v Nantes na konferenci. Pak jsou to například multirezistentní bakterie a acidobakterie, tam jsme právě zachytili asi devět nových druhů.

■ Chtěl jste se medicíně věnovat už od dětství?

Já jsem chtěl dělat chirurgii koní. Já jsem vystudovaný veterinář, ale na tomto oboru bylo hodně zájemců a navíc jsem dostal umístěnku jinam. Pak mě hodně bavila věda, to nevyšlo a tak jsem si našel zálibu v těch bacilech.

■ Pracujete na pracovišti se zvýšeným rizikem, kde panují určitá pravidla. Ovlivňuje to i váš osobní život? Nutíte třeba rodinu k nějaké zvýšené hygieně?

Ne, naopak, já jsem spíš celkem nepořádný (smích). Samozřejmě si ale rizika uvědomuji a dávám si pozor.

■ Věnujete se práci a mikroorganizmům i doma?

Ne to, ne, snažím se to oddělit. Ale jsou samozřejmě i situace, že když je třeba něco dodělat, tak to dělám i doma. Ale snažím se tím rodinu nezatěžovat a neobtěžovat je.

■ A co děláte, když máte čas jenom sám na sebe?



Mám hodně koníčků. Třeba zahrada, rybaření, cyklistiku, lehkou turistiku po Brdech a horách.

■ Zrovna ryby na sobě musí mít celkem hodně mikroorganismů...

Zrovna ryby nejsou moc nebezpečné pro člověka. Infekcí přenosných z ryb není mnoho a jsou spíše raritní. Přesná incidence se nezná, moc se na ně nemyslí a také se jimi nezabývá detailně mnoho klinických pracovišť. Ale pokud se na ně člověk zaměří a trochu je začne studovat, tak zjistíte, že kdo hledá, najde. Naše laboratoř se jimi zabývá hlouběji a proto se na nás obrací s touto problematikou i odjinud, dokonce i ze Slovenska.

■ Jakou jste chytil největší rybu a kde rád rybaříte?

To nestojí ani za řeč (smích). Většinou jsem ale chytal na Vltavě, na Orlíku a Kamýku. Měl jsem na Žebrakově karavan a tam jsme chodívali hodně často. Většinou to byli kapříci, úhoři a candáti, ale žádný super úlovek nemám. Ale teď na to nemám moc čas. Letos jsem byl na rybách jenom jednou, ale to jenom proto, že se v jednom kempu setkáváme s celou rodinou.

■ Těch rybářských úlovků tedy není tolik, ale vím, že úlovky máte jinde. Podařilo se vám zachytit asi 9 nových druhů bakterií. Je to velký úspěch v dnešní době?

Já myslím, že na regionální laboratoř je to hodně neobvyklé. Ono to vyplývá i z toho, že mám

dobrou spolupráci s p.profesorem Němcem, který vede laboratoř bakteriální genetiky v Praze, a už přes 20 let spolu spolupracujeme. Jsou to acidobakterie a většinou je chytáme jak to už tak bývá náhodně. Jednou to byl vzorek od veterinářů ze spojivky agamy. Tato bakterie je nyní jako typová ve všech světových sbírkách.

■ Jaký to je pocit, když vám kolega zavolá, že jste našel něco nového?

No to je ten motor, co mě žene dál. Je to hrozně krásný, že tam ty vzorky neposílám zbytečně (smích). Je to ta koruna toho, co děláte.

■ Máte ještě v praxi nějaký sen, který byste si chtěl splnit?

Ono tohle se nedá plánovat. Fleming taky objevil penicilin náhodou díky tomu, že byl bordelář a v tom jsme si podobní (smích). Tak třeba se něco povede (smích).

■ Letos jste dostal ocenění ve formě Kadeřábkovo medaile, co to pro vás znamená?

Pro mě je to ocenění zatím nejvyšší. Je hezké, že tady je někdo, kdo si všímá práci těch druhých. Je to od MUDr. Poláka velmi hezké a je dobře, že to takto dělá.

■ Vy se věnujete i publikační činnosti, na čem teď pracujete?

Teď mám dopsaný jeden článek, který jde do tisku, a teď píšu o jedné bakterii, kterou jsme poprvé v České republice izolovali. Ve světě je o ní jen jeden záznam a my máme druhý.

■ Jste primářem oddělení mikrobiologie a parazitologie, jak byste zhodnotil tým na vašem oddělení?

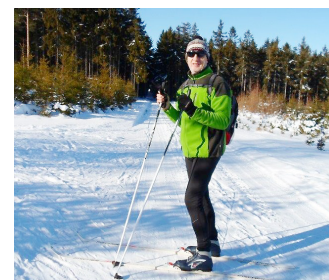
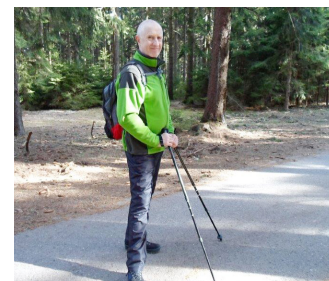
Otočilo se tady hodně lidí a to budování kolektivu je opravdu letitá práce a myslím, že za poslední roky se to vyřádilo a kolektiv máme teď velmi dobrý. Jsou tady lidé, kteří svojí práci umí a nikdo se tady nefláká (smích).

■ Víte, že jste vyrůstal tady v Podlesí na Příbramsku. Jaký máte k Příbrami vztah?

Prožil jsem tady nejhezčí období svého života a krásné dětství, které jsem většinou trávil v okolní přírodě. Příbramsko je opravdu krásné, dřív jsme jezdili například na kole k Vltavě a podobně. Okolí Příbrami mám opravdu hrozně rád, ale k městu moc vztah nemám. Mrzí mě, že kvůli zásahům komunismu nemá město tu historickou tvář. Je to taková slátanina komunistické výstavby se zbytky historie a to je škoda.

■ Máte tady nějaká svoje oblíbená místa?

Ano, jsou to především rybníky, Pilský, Lázeňský a Padrt'ské rybníky. Já tam chodil od malička pořád. Otevření Brd ale vnímám spíš negativně, protože lidi se dostanou na různá místa a kam pustíte člověka, tam je zle.



V Příbrami se konal workshop pokročilé laparoskopické operativy

Operatér provádějící se svým týmem zákrok přímo na operačním sále a skupinka dalších lékařů, kteří průběh sledují na dvou velkoplošných 4K televizorech. Tak nějak na první pohled vypadal workshop pokročilé laparoskopické operativy, který probíhal 24. a 25. května v Oblastní nemocnici v Příbrami. Workshopu se zúčastnilo 13 lékařů ze všech koutů České republiky.



Právě díky zobrazovacím přístrojům od společnosti Olympus, která s akcí pomáhala po technické stránce, mohli i sledující v přednáškovém sále vidět všechny detaily operací, které oba dva operatři hojně komentovali. Jednou z operací provedl Doc. MUDr. Michal Mára z endoskopické sekce České gynekologické společnosti, další dvě pak primář Gynekologicko – porodnického oddělení Oblastní nemocnice Příbram MUDr. Petr Chudáček.

„Letos se workshop týkal laparoskopické operativy, kde se používá laparoskopické šití. Konkrétně se jedná o laparoskopickou myomektomii a hysterektomii. Při-

stroje s 4K rozlišením nabízí lepší komfort při operaci, kdy není třeba tolik pohybovat kamerou. Obraz je velký a detailní, což přináší i vyšší bezpečnost,“ okomentoval celou akci právě primář Petr Chudáček.

V případě hysterektomie, což je nejčastěji prováděná gynekologická operace, přešla příbramská nemocnice na plně laparoskopický způsob provedení, což přináší komfort pro operatery i pacientky. Zákrok i hojení je rychlejší. Pro tento typ zákroku je však třeba mít potřebné technické zázemí a také zručné operatery, kteří mají zkušenosti s laparoskopickým šitím, což nebývá ve všech zdravotnických zařízeních pravidlem.



„Primář Petr Chudáček je tím, kdo se stará o jméno příbramské gynekologie a porodnice a to nejen akcemi jako je tato. Za to mu patří

obrovský dík,“ poděkoval za zorganizování akce ředitel příbramské nemocnice MUDr. Stanislav Holobrada

Oddělení zobrazovacích metod

„Seznámit“ čtenáře s oddělením zobrazovacích metod není jednoduché – vždyť kdo využije služeb zdravotní péče nemocnice či privátní ambulance, dříve či později zavítá na naše oddělení. Navíc v dnešní době asi není nikdo, kdo by neznal rentgen, ultrazvuk, a nebo nevěděl, k čemu je dobré CT.

Podíváme-li se do historie, oddělení za svou existenci od r. 1961, kdy vzniklo příchodem prim. MUDr. Trefného, několikrát změnilo svůj název. Podstatné je, že vždy bylo svojí úrovní a poskytovanou péčí na špičce obdobných zdravotnických zařízení. Od 70. let 20. století se dařilo zavádět nejmodernější přístrojovou techniku – např. automatický měnič filmů pro angiografii, vyvolávací automat filmů, vrcholem bylo pořízení prvních ultrazvukových přístrojů pro tehdejší ZÚNZ i OÚNZ. Po listopadu 1989 nastal obrovský rozvoj oddělení, který začal pořízením CT přístroje. Díky prozíravému vedení emeritní primářky Žofkové a s příchodem mladé „porevoluční“ generace lékařů (z nichž většina v Příbrami zůstala) podařilo se do diagnostických postupů začlenit nejnovější poznatky z českých i zahraničních pracovišť – prováděla se dvojkontrastní vyšetření zažívací trubice, v hojně míře též intervenční vyšetření vč. cévních (angiografií) tzv. Seldingerovou technikou (tedy přístupem z třísla). CT diagnostika se stala zcela běžnou a v rámci možností dostupnou pro klinická oddělení nemocnice i lékaře z privátních praxí.

O bouřlivém rozvoji oboru spojeného s výpočetní technikou na přelomu tisíciletí svědčí také to, že řada diagnostických postupů byla ve světle nových možností i přes jejich přínos opuštěna. V této době bylo oddělení na velmi dobré úrovni, čemuž prospělo sloučení radiodiagnostických pracovišť tehdejších NsP a ZÚNZu. Sloučení obou nemocnic uvolnilo cestou pro racionalizaci péče a další modernizaci, která se dotkla také klíčového diagnostického oddělení. Svědčí o tom skutečnost, že jako první nemocnice ve Středočeském kraji měla v r. 2006 k dispozici magnetickou rezonanci, oddělení v následujících letech přešlo od rtg filmů k plně digitalizovanému systému obrazové dokumentace – systému, který je levnější, rychlejší a přesnější. S tím souvisí zapojení nemocnice do celorepublikové sítě výměny obrazové dokumentace mezi nemocnicemi. Díky tomu mohou ošetřující lékaři prakticky on-line konzultovat

snímky se specializovanými pracovišti a rozhodnout tak o neoptimálním způsobu léčby.

OZM poskytuje kompletní diagnostická vyšetření rentgenová v areálu I na dvou snímkovných monobloku D a na jedné snímkov-

hu poškozené tkáně) i neinvazivního zobrazování srdce a koronárních tepen (programové vybavení zvládne pomocí EKG navigace „zastavit“ srdce a zobrazit jednotlivé jeho oddíly kontrastní látkou aplikovanou do žíly, současně zobrazí srdeční



ně pavilonu interních chorob resp. v areálu na Zdaboři, ultrazvuková vyšetření včetně specializovanějších cévních a intervenčních v areálu I. Nesmíme zapomenout ani na diagnostiku onemocnění prsu a denzitometrická vyšetření kostní ke stanovení osteoporózy a jiných poruch nejen kostního metabolismu.

Poslední generace CT přístroje disponuje celou škálou vyšetřovacích možností v rámci onkologické problematiky, komplexní diagnostiky cévních mozkových příhod (včetně zobrazení přírodních tepen i vlastní mozkovou cirkulaci – zobrazí přítomnost uzávěrů, zúžení a výdutí, současně vytvoří mapy zásobení mozku krví s určením rozs-

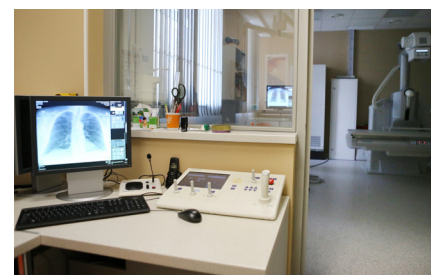
tepy a jejich případná zúžení). Možností diagnostiky je však celá řada -např. virtuálně endoskopická vyšetření dýchacích cest nebo zažívacího traktu pro screening nádorů tlustého střeva, navigace intervenčních výkonů zobrazením v reálném čase (podobně, jako je tomu u UZ přístroje) aj. Nesmíme zapomenout zmínit ani implementované systémy na redukci dávky záření při zachování kvality zobrazení vůči starším generacím přístrojů.

Pracoviště magnetické rezonance (MR) s přístrojem o síle magnetického pole 1,5 Tesla pro celotělové vyšetřování se stalo dominantním v diagnostice onemocnění kloubů a páteře, v řadě indikací k vyšetření mozku nebo malé pánve, ale také

v diferenciální diagnostice jaterních lézí resp. některých specifických onemocnění ostatních orgánů dutiny břišní. O kvalitách vyšetření, spolehlivosti a tím i o renomé pracoviště svědčí skutečnost, že jej využívají pacienti z Příbramska stejně jako z pražských zdravotnických zařízení či z jižních Čech. A to nejen díky relativně kratším termínům k MR vyšetření v porovnání s jinými zdravotnickými zařízeními.

Pořízením MR přístroje v r. 2006 se zkompletovaly tehdy dostupné diagnostické možnosti pro zařízení krajského typu. Samozřejmě spolu s oddělením nukleární medicíny nemocnice a soukromým angiointervenčním pracovištěm v jejich prostorách. Provoz diagnostických oddělení však vyžaduje stále investice, a to jak na běžné opravy, tak na pravidelnou obnovu přístrojů – jejich technická i morální živostnost je kolem 8-10 let. Ve vedení nemocnice má oddělení podporu, která je nezbytná pro plnohodnotné poskytování služeb ostatním lékařům. To by ale nešlo bez vzdělaných pracovníků – radiologických asistentů, zdravotních sester i lékařů. Jim patří dík za odvedenou práci za situace, kdy se oddělení nedostává jak lékařského, tak ne lékařského personálu. Proto jsou čekací doby na některá vyšetření delší, než by si pacienti přáli. Na personálním zajištění také závisí další rozvoj oddělení, a to jak ve spektru poskytovaných služeb či vyšetření (i stávající možnosti přístrojové techniky nejsou t.č. plně využívány), tak ve spolupráci s dalšími odděleními - především odděleními nukleární medicíny při rozvoji tzv. hybridních zobrazovacích technik kombinujících statická zobrazení jednotlivých orgánů s jejich funkčně metabolickými změnami.

**prim. MUDr. Petr Bleha
OZM ON Příbram**





Dětská skupina Zdravínek zahájila svůj provoz

Na začátku měsíce května přivítala dětská skupina Zdravínek první děti, které do ní budou pravidelně docházet. Toto zařízení vzniklo rekonstrukcí budovy J v areálu Oblastní nemocnice v Příbrami. Navštěvovat ho může až 24 dětí od jednoho roku až do zahájení školní docházky.

„Pro nás je to úkol do budoucnosti, abychom se uměli postarat i o naše zaměstnankyně – maminky, které se díky tomu rychleji mohou vrátit do pracovního procesu a tím nám pomoci zklidnit personální situaci,“ řekl

během otevření ředitel nemocnice MUDr. Stanislav Holobrada, který poděkoval všem, kteří se na projektu podíleli.

Dětská skupina bude fungovat každý pracovní den od 6:00 do 18:00. Cena za službu péče

o dítě je 148 Kč za den. Děti mohou trávit čas i na přilehlé zahradě s dětským hřištěm.

„Věřím, že tento krok vám pomůže získat větší počet mladších sester. Je mi ctí, že tu můžu být a spolu s vámi dětskou skupinu ote-

vřít. Všem bych chtěl poděkovat za práci,“ řekl těsně před přestřikem pásky radní Středočeského kraje JUDr. Robert Bezděk CSc.

Pro přihlašování a více informací o dětské skupině můžete využít e-mail detska.skupina@onp.cz.



PŘIJMEME

zdravotní / praktické sestry

Náborový příspěvek 15-40 tisíc Kč

Více informací na
www.nemocnicepribram.cz/kariera

Příbramská nemocnice získala zdarma vůz značky Peugeot pro domácí péči

Vůz Oblastní nemocnici Příbram zdarma dlouhodobě zapůjčila společnost Peugeot Auto Černý.

Úsměv na tváři zdravotních sester za volantem, ale i pacientům určitě vykouzlí nový vůz Peugeot 2008, který získala do dlouhodobé bezplatné zápůjčky Oblastní nemocnice v Příbrami. Zcela nový model v bílé barvě a s polepy Domácí péče Andělka poskytl příbramský autosalon Peugeot Auto Černý. Ředitel společnosti Petr Štěpánek předal klíče od vozu vrchní sestře domácí péče Mgr. Mar-



kétě Vršecké, DiS a řediteli nemocnice MUDr. Stanislavu Holobradovi. Sestřičky domácí péče vůz využijí při cestách k pacientům. Nový model Peugeot 2008 tak rozšíří vozový park domácí péče, o jejíž služby neustále roste zájem.

„Kdyby se takhle každý choval, bylo by to fajn, protože zdravotnictví není nejlukrativnější podnikání v této republice a s ekonomikou velmi zápasíme. Tento skutek nám tak určitě velmi pomůže. Účel, ke kterému je auto zapůjčeno, což je domácí péče, která je velmi žádaná, je správný, protože auto bude hodně vidět a cestovat,“ řekl při předání náměstek pro provoz a ekonomiku Ing. Tomáš Hadžega.

Vrchní sestra Markéta Vršecká se s vozem velmi rychle seznámila a vyzkoušela ho při „zkušební“ jízdě kolem areálu nemocnice. Díky asistenčním systémům a bohaté výbavě poskytne vůz jeho řidičkám více bezpečnosti a také pohodlí.

Za tento velkorysý krok autosalonu Peugeot Auto Černý upřímně děkujeme.



 PEUGEOT

AUTO ČERNÝ spol. s r.o.
KONCESIONÁŘ PEUGEOT

EVROPSKÁ 328
261 01, PŘÍBRAM

TEL. +420 318 622 585

www.peugeot-cerny.cz

Objevte příjemné
jízdní zážitky
vozů PEUGEOT



Nový PEUGEOT Rifter
do MĚSTA i do PŘÍRODY



Nový PEUGEOT 508
nic než DOKONALOST



LÉKÁRNA
Oblastní nemocnice
Příbram, a.s.

PODZIM 2018
ŘÍJEN - PROSINEC

METEOSPASYL®
POR CPS MOL 20X60MG

Volně prodejný lék k vnitřnímu užití. Výrazný útlum bolesti břicha, nadýmání a plynatosti. Slouží k léčbě projevů dráždivého tračníku. Dvě účinné látky v jedné tabletě spojují léčbu střevní bolesti a nadýmání. Obsahuje kombinaci látek alverin citrat a simetikon. Přípravek je volně prodejný. Před použitím si pozorně přečtěte příbalovou informaci.

Doporučená cena v lékárnách: 155,-Kč

Akční cena: 119,-



IBUDOLOR 40mg/ml 100ml
suspenze s třešňovou příchutí.

Tlumí bolest a snižuje horečku. Pro děti od 10kg (1 roku věku). Volně prodejný lék k vnitřnímu užití. Obsahuje ibuprofenum. Čtěte pozorně příbalovou informaci.

Doporučená cena v lékárnách: 110,-Kč

Akční cena: 80,-



AVILUT GINKGO
RECORDATIBA 90 kapslí

Doplňek stravy. Balení na 3 měsíce. Obsahuje vhodnou kombinaci látek - Lutein + Zeaxanthin + Aescin + Ginkgo + Zinek pro péči o váš zrak.

Doporučená cena v lékárnách: 450,-Kč

Akční cena: 310,-



BAYFLEX 1178 MG - LÉK PRO
VAŠE KLOUBY 90 tablet
+ ZDARMA OmegaDefend tob.60

Lék pro léčbu osteoartrózy kolene. Zlepšuje pohyblivost a zpomaluje degeneraci chrupavky. Dávkování - pouze 1 tableta denně. Bayflex je léčivý přípravek pro vnitřní užití. Není vázán na lékařský předpis. Obsahuje glukosamin. Čtěte pečlivě příbalovou informaci.

Doporučená cena v lékárnách: 650,-Kč

Akční cena: 599,-



+ ZDARMA
OmegaDefend tob.60 + TAŠKA

Kde nás najdete?
AREÁL I, Gen.R.Tesařika 80, 261 01, Příbram I
Tel.: 318 641 513, e-mail: lekarnaonp@onp.cz

*ceny platí do vyprodání zásob



OBLASTNÍ NEMOCNICE
PŘÍBRAM, a. s. Středočeský kraj

Novorozence bude hlídat 5 nových monitorů dechu

Primář dětského oddělení MUDr. Pavel Marček a předseda představenstva Oblastní nemocnice v Příbrami MUDr. Stanislav Holobrada převzali na začátku září z rukou zástupkyně Nadace Křížovatka pět kusů monitoru dechu v celkové hodnotě 10 000 Kč. Přístroje byly zakoupeny z finančního daru, který nadaci poskytla hejtmanka Středočeského kraje Jaroslava Pokorná Jermanová.

Syndrom náhlého úmrtí je u novorozenců velmi vzácná věc a může potkat i dospělého. Přístroje na jednu stranu možná vyvolávají povědomí o tom, že tento jev je nějak častý, na druhou stranu, pokud to zachrání jen jeden život, pak to má samozřejmě smysl," řekl při předání primář MUDr. Pavel Marček s tím, že monitory budou používané především u rizikových skupin novorozenců.



„Děkujeme nadaci. Je to pokračování dobré spolupráce a další díl do mozaiky v poskytování služeb naší nemocnice,“ poděkoval nadaci i MUDr. Stanislav Holobrada.

O Nadaci Křížovatka

Nadace Křížovatka se jako jediná nadace v České republice aktivně věnuje podpoře povědomí veřejnosti o SIDS a o možnostech ochrany ohrožených dětí do 1 roku věku. Díky dárcům a sponzorům pomáhá nadace vybavit české nemocnice a porodnice monitory dechu Babysense, který je registrován u Ministerstva zdravotnictví ČR jako zdravotnická pomůcka a prošel několikaletými klinickými testy. Tento monitor dechu hlídá nejen zástavu dechu, ale také apnoe pauzy (bezdeší), a jakékoliv nepravidelnosti dechu dítěte. V případě potíží okamžitě spustí alarm, aby přivolal pomoc dospělého, který může včas poskytnout dítěti první pomoc.

Za více než 20 let své existence se nadaci podařilo díky štedrnosti sponzorů a dárců vybavit novorozenecká a dětská oddělení českých nemocnic téměř 7 000 monitory dechu v celkové hodnotě 30 milionů Kč.

O projektu „Maminko, dýchám“

Cílem a smyslem projektu „Maminko, dýchám“ je vybavit české nemocnice a jejich porodnická, novorozenecká a JIP oddělení monitory dechu pro každé lůžko/miminko. Dále pak umožnit rodičům vypůjčení monitoru dechu na nezbytně nutné období, když odcházejí z porodnice se svým děťátkem domů.

S nadací Křížovatka může pomáhat každý – stačí zaslat libovolnou částku na číslo účtu nadace:

Konto Nadace Křížovatka:

7608414/0600

(MONETA Money Bank)

Konto veřejné sbírky

„Maminko, dýchám“:

4010040100/6800





**OBLASTNÍ NEMOCNICE
PŘÍBRAM, a. s.**

změny provozů
aktuální
informace
rozhovory s lékaři
novinky

NAJDETE NÁS NOVĚ I NA SOCIÁLNÍCH SÍTÍCH

 www.facebook.com/onpribram/

 www.instagram.com/onpribram/

Letos se uskutečnil již dvanáctý ročník Podbrdských pediatrických dnů

Jedná se o odborně vzdělávací akci, na kterou se sjíždí lékaři z celých Čech.

V přednáškovém sále Spor-tohotelu Trhovky se uskutečnil již dvanáctý ročník Podbrdských pediatrických dnů. Jde o setkání lékařů i zdravotních sester pediatrického zaměření,



kteří si klade za cíl vzdělávání, výměnu zkušeností, ale i budování spolupráce a mezilidských vztahů.

„Jsem hrozně rád, že sem jezdí i kolegové z okolních nemocnic i vyšších pracovišť. Děkuji týmu okolo primáře Pavla Marčeka, jeho pediatrické dny jsou vyhlášené. Je to příkladný tým, a to dokonce i v mimo-pracovní době,“ řekl při zahájení ředitel Oblastní nemocnice v Příbrami MUDr. Stanislav Holobrada.

Letošní ročník se tematicky dotýkal například nemocí dýchacích cest, lékových alergií a dalších zajímavých případů a kazuistik z praxe. Své vědomosti a praktické příklady zde prezentovali odborníci z Pediatrické kliniky 2. LF a FN Motol, FN Bulovka, VFN, ON Kolín, ON Příbram a dalších.

Divadlo
A. Dvořáka Příbram

PŘEDPLATNÉ 2019

V prodeji od 1. listopadu 2018
na obchodním oddělení Divadla A. Dvořáka Příbram
Tel.: 326 531 250

www.divadlopribram.eu



Kadeřábkův den letos patřil kontroverzím současné medicíny

Otázky etiky, práva a ekonomiky v medicíně řešily přednášky v rámci devátého ročníku vzdělávací akce Kadeřábkův den. Ta se letos konala v Oblastní nemocnici v Příbrami na počest prvního primáře interního oddělení MUDr. Františka Kadeřábka.

Hned v úvodu předal ředitel zdejší nemocnice MUDr. Stanislav Holobrada medaile lékařům a zdravotním sestřím, kteří se významně zasloužili o rozvoj nemocnice a zdravotnictví na Příbramsku. Mezi oceněnými byla vrchní sestra očního oddělení Jana Hrabáková, bývalá vrchní sestra ARO Ludmila Prokopová, primář MVDr. Petr Ježek, MUDr. Eugenie Michovská, MUDr. Milada Maňhalová, MUDr. Daniela Pulgertová,

MUDr. Jindřich Kaňa, MUDr. Josef Rejlek a MUDr. Martin Zahradník.

„S úrovní přednášek, dodržetím časů vymezených na přednášky, stejně tak i se slavností Kadeřábkovou přednáškou jsem byl maximálně spokojen. Vysoce zhodnotili úroveň Kadeřábkova dne všichni přednášející, především paní docentka Drábková, která se přednáškových dnů účastní opakovaně,“ zhodnotil úroveň přednášek organizátor od-

borné části MUDr. Martin Polák z ON Příbram, který očekával na přednáškách větší účast.

Příští rok se bude konat výroční X. Kadeřábkův den, které by se měl protáhnout do dvou dnů. Ten se tematicky bude věnovat úspěchům, kterých se podařilo dosáhnout během minulých deseti letech spolu se spolupracujícími pracovišti, především pak z VFN, NNH, FN Motol, IKEM a dalšími. Přednášet budou jak lékaři a sestry z těchto pracovišť,

tak lékaři a sestry z příbramské nemocnice.

„Další ročníky již přenechám někomu ze svých kolegů a bude na něm, jak dále tuto tradici bude dále rozvíjet,“ říká MUDr. Polák.

V příštím roce by také měla vyjít kniha o významných osobnostech příbramského zdravotnictví, včetně audio a videonahrávek se vzpomínkami žijících osobností nebo jejich potomků. Autorem této publikace je výše zmíněný MUDr. Martin Polák.





Prvních 15 minut parkování v areálu zdarma.
V pondělí až pátek od 6:00 do 18:00 hodin poplatek za každou i započatou hodinu 10 Kč.
V pondělí až pátek od 18:00 do 6:00 hodin dalšího dne poplatek 20 Kč.
O sobotách, nedělích a svátcích od 6:00 do 18:00 hodin poplatek 20 Kč.

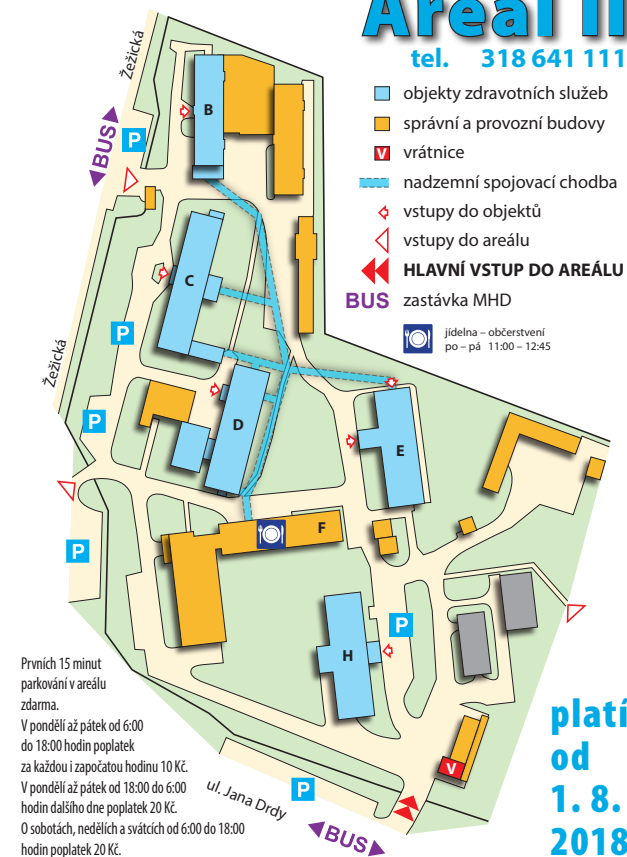
Areál I
tel. 318 641 700
318 641 111

příz.	LÉKÁRNA
1. p.	• klinická biochemie + odběry
2. p.	• oddělení klinické hematologie a krevní transfúze + odběrové centrum pro dárce krve
přízemí	• psychiatrie
	• psychologie
	• dětská psychiatrie
1. p.	• paliativní centrum
B příz.	• domácí péče Andělka
B příz.	• onkologie

RECEPCE – INFORMACE	
ZDRAVOTNICKÉ POTŘEBY	
C přízemí	AKUTNÍ PŘÍJEM POHOTOVOST • akutní ambulance – interna, chirurgie, úrazová ambulance (traumatologie), LSPP pro dospělé • zobrazovací metody – rentgen (RTG), sonografie (ultrazvuk) II WC + bezbariérové WC • chirurgie – ambulance: kontroly, příjmy • ortopedicko-traumatologická ambulance II • oddělení anestezie a intenzivní medicíny (ARO) + JIP chirurgie – lůžkové oddělení • centrální operační sály • multimediální přednáškový sál
	WC + bezbariérové WC • magnetická rezonance
	WC + bezbariérové WC • dětské – ambulance POHOTOVOST • praktický lékař pro děti a dorost • dětské odborné ambulance – kardiologie, endokrinologie a diabetologie, nefrologie, infekční • vchod – dětské JIP • JIP dětské – lůžkové oddělení
	Centrum interních ambulancí: – kardiologie, kardiostimulace vchod 2 – Holter EKG+TK vchod 2 – ECHO (echokardiografie) vchod 2 – ergometrie vchod 2 – diabetologie, endokrinologie vchod 2 – podiatrie, protetika vchod 2 – plicní, spirometrie vchod 2 – kalmetizace vchod 3 – infekční ambulance vchod 1 • RTG (rentgen) II vchod 2 • sonografie (ultrazvuk) III vchod 2
I přízemí	• klinická mikrobiologie a parazitologie + příjem materiálu vchod 1 • interna I – lůžkové oddělení vchod 2 • interna IV – lůžkové oddělení vchod 2 • interna III – lůžkové oddělení vchod 2 • neurologie – lůžkové oddělení vchod 2 • rehabilitace – lůžkové oddělení vchod 2

P	JÍDELNA – OBČERSTVENÍ
1. p.	• JIP interna – lůžkové oddělení
2. p.	• angiocentrum • zobrazovací metody – CT pracoviště
příz.	• urologie – ambulance • sonografie (ultrazvuk) I • oční – ambulance
1. p.	• oční – ambulance POHOTOVOST
2. p.	• oční – lůžkové oddělení
3. p.	• oční – stacionář
4. p.	• oční – operační sál • ambulance bolesti a anestezie • gastroenterologie
sut.	WC • dětské – ambulance
příz.	POKLADNA • dětské – lůžkové oddělení • ortopedie + traumatologie I – lůžkové oddělení
1. p.	• urologie – lůžkové oddělení
2. p.	• chirurgie I – lůžkové oddělení
3. p.	• ORL – ambulance • chirurgie III – lůžkové oddělení
4. p.	• neurologie – ambulance • neurologie – laborator EEG + EMG • ortopedicko-traumatologická ambulance I + sonografie (ultrazvuk) dětských kyčlí • chirurgie – odborné ambulance: cévní + mamární • chirurgie – odborné ambulance: stomická, proktologická, kýlní, hojení ran, endokrinologie, cévní, speciální, odborná
přízemí	• ortopedie + traumatologie II – lůžkové oddělení
	• gynekologie – lůžkové oddělení
	• chirurgie II – lůžkové oddělení
1. p.	• gynekologie – porodní sál POHOTOVOST
2. p.	• porodní oddělení – šestinedělí
3. p.	• novorozenci
4. p.	• Dětská skupina Zdravinek

stav od 1.9.2018



Prvních 15 minut parkování v areálu zdarma.
V pondělí až pátek od 6:00 do 18:00 hodin poplatek za každou i započatou hodinu 10 Kč.
V pondělí až pátek od 18:00 do 6:00 hodin dalšího dne poplatek 20 Kč.
O sobotách, nedělích a svátcích od 6:00 do 18:00 hodin poplatek 20 Kč.

Areál II
tel. 318 641 111

platí od 1.8.2018

F 1. p.	JÍDELNA – OBČERSTVENÍ (11:00-12:45)
B 1. p.	• ORL ambulance • nefrologická ambulance
příz.	dialýza
2. p.	• oddělení následné rehabilitace • rehabilitační cvičebny
C 1. p.	ALKA
příz.	ALKA • chirurgická ambulance
D 1. p.	• rehabilitační oddělení
příz.	• rehabilitační oddělení
3. p.	• léčebna dlouhodobě nemocných
2. p.	• oddělení ošetrovatelské péče
E 1. p.	• interní ambulance – revmatologie
přízemí	• zdravotně-sociální oddělení, dobrovolnické centrum • zobrazovací metody: rentgen (RTG) • nukleární medicína – kanceláře
sut.	• nukleární medicína

oddělení abecedně (BUDOVA, patro, vchod) – stav od 1. 8. 2018

ALKA (C, přízemí + 1. p.)
dialýza (B, přízemí)
dobrovolnické centrum (E, přízemí)
gynekologické ambulance (H, 2. p.)
hematologická ambulance (H, 2. p.)
chirurgická ambulance (C, přízemí)
interní ambulance (H, přízemí)
JÍDELNA (po-pá 11:00-12:45) (F, 1. p.)
kožní ambulance (H, 2. p.)
léčebna dlouhodobě nemocných (E, 3. p.)
následná rehabilitace – oddělení (C, 2. p.)
nefrologická ambulance (B, 1. p.)
neurologická ambulance + EEG + EMG (H, 3. p.)
nukleární medicína (E, suterén)
OBČERSTVENÍ (po-pá 11:00-12:45) (F, 1. p.)
oční ambulance (H, 2. p.)
ODBĚRY KRVE (H, 3. p.)
ORL ambulance (B, 1. p.)
ortopedická ambulance (H, 1. p.)

3. p.	• ODBĚRY KRVE • neurologická ambulance + EEG + EMG • kožní ambulance
2. p.	• gynekologické ambulance + ultrazvuk • hematologická ambulance • oční ambulance
přízemí	oční optika MUDr. Miluše Bardová – gynekologie • zubní ambulance + POHOTOVOST • psychologie
1. p.	MUDr. Tomáš Karas – ortopedie masáže, kosmetika, pedikúra klub stomiků, školské odbory
přízemí	• oddělení preventivní medicíny, spirometrie + prstová pletysmografie • praktický lékař • interní ambulance • tělovýchovné lékařství – ambulance
sut.	protialkoholní záchytná stanice

ošetrovatelská péče – oddělení (E, 2. p.)
pletysmografie prstová (H, přízemí)
praktický lékař (H, přízemí)
preventivní medicína – oddělení (H, přízemí)
prstová pletysmografie (H, přízemí)
psychologie (H, 1. p.)
rehabilitace – cvičebny (C, 1. p.)
rehabilitace následná – oddělení (C, 2. p.)
rehabilitační oddělení (D, přízemí + 1. p.)
rentgen – RTG (E, přízemí)
revmatologie (E, 1. p.)
spirometrie (H, přízemí)
tělovýchovné lékařství – ambulance (H, přízemí)
záchytná stanice protialkoholní (H, suterén)
zdravotně-sociální oddělení (E, přízemí)
zobrazovací metody: rentgen [RTG] (E, přízemí)
zubní ambulance + POHOTOVOST (H, 1. p.)

* neprovozuje ONP

MOJE NEMOCNICE

Vydává Oblastní nemocnice Příbram, a.s., Gen. R. Tesaříka 80, 261 01 Příbram I, IČ 27085031. Evidenční číslo MK ČR E 162 23. Redakce: Bc. Martin Janota, specialista PR Oblastní nemocnice Příbram, tel.: 318 641 127, martin.janota@onp.cz